

目次

■ トレード

トレード画面の概要	02
2 種類の取引方法（両建の設定）	03
新規注文の流れ	07
新規注文の種類	10
➤ マーケット/成行	10
➤ 指値/ストップ	12
➤ 時間指定	14
➤ IFD/IFO	17
➤ OCO	21
決済注文の流れ（個別ポジション決済）	23
決済注文の種類	26
➤ マーケット/成行	26
➤ 指値/ストップ	28
➤ 時間指定	30
➤ OCO	33
➤ トレール	34
1 タップ決済（個別ポジション決済）	35
決済注文の流れ（通貨ペア別ポジション一括決済）	36
決済注文の確認	39
取引履歴	41
注文中一覧	44
➤ 注文変更	47
➤ 注文取消	50

トレード画面の概要



1 通貨ペア

表示されている通貨ペアで新規注文画面が開きます。
選択中の通貨ペアを変更する場合は、画面下部の【通貨ペア】から希望の通貨ペアを選択します。

2 前日比

前日のNY終値（Bidレート）と現在のBidレートとの差が表示されます。

H (High)

当日の高値（Bidレート）が表示されます。

L (Low)

当日の安値（Askレート）が表示されます。

3 レートパネル

【Bid/売】【Ask/買】いずれかのパネルをタップすると、注文初期値設定が適用された新規注文画面が開きます。

4 ポジション一覧

現在保有中のポジションの一覧を表示します。

🔍 (ポジション検索) から表示する項目の「並び順」と「通貨ペア」を選択できます。

ポジションサマリー

保有しているポジションを通貨ペア・売買区分別に集計して表示します。

🔍 (ポジションサマリー検索) から表示する「通貨ペア」を選択できます。

取引履歴

取引の履歴を表示します。

🔍 (取引履歴検索) から表示する項目を「新規/決済」「約定日」「通貨ペア」で絞り込むことができます。

注文中一覧

未約定注文の一覧を表示します。

🔍 (注文中取引検索) から表示する項目の「新規/決済」「並び順」「通貨ペア」を選択できます。

5 保有ポジション数

現在保有しているポジションの件数を表示します。(ポジション一覧タブにのみ表示)

6 注文設定

注文時の画面表示の設定や「両建あり/なし」などの注文設定を行うことができます。(ポジション一覧タブにのみ表示) 注文設定の詳細はマニュアル「ホーム > 設定・注文設定」をご確認ください。

－ 注意事項 －

2 種類の取引方法（両建の設定）

外貨ネクストネオは「両建なし」と「両建あり」によって取引方法が大きく異なります。

トレード画面の両建設定の初期値は「両建あり」です。発注画面の右下に表示されている両建設定をご確認ください。

USD/JPY 前日比: -1 H 149.075 L 148.968

新規注文

Bid / 売 149.049 Ask / 買 149.051

0.2

マーケット / 成行 指値 / ストップ 時間指定 IFD/IFO OCO

売買 売 買

注文数量 10 Lot

注文可能目安 170 Lot 必要保証金 62,000 円

執行条件 成行 マーケット

スリッページ 50 pips

キャンセル 注文確認 両建: あり

ホーム トレード スピード注文 マーケット チャート 通貨ペア

⚠️ ご注意ください

トレード画面の両建設定の初期値は「両建あり」となっており、「両建あり/なし」の変更は、注文設定画面で行えます。

なお、トレード画面とスピード注文画面の注文設定は独立していますので、事前に設定をご確認のうえ、必要に応じてご変更ください。

また、各取引ツール（リッチアプリ版/Webブラウザ版/スマホアプリ版/iPadアプリ版）は個別に設定が必要です。複数の取引ツールをご利用の際は、それぞれの設定を必ずご確認ください。

－ 注意事項 －

2 種類の取引方法（両建の設定）

■ 「両建あり/なし」の変更を行う注文設定画面の表示



1. ポジション一覧画面から【注文設定】をタップし、【全通貨ペア共通設定】または各通貨ペアをタップします。



2. 「両建」の項目で【ON（両建あり）】【OFF（両建なし）】を選択し、【設定】をタップして変更完了です。

注文設定は、ホーム画面の設定メニューから開くことも可能です。マニュアル「ホーム > 設定・注文設定」をあわせてご確認ください。

－ 注意事項 －

2 種類の取引方法（両建の設定）

■ 取引方法 1 「両建なし」の取引の流れ（例）



1. USD/JPY（米ドル/円）の買ポジションを10Lot保有しています。



2. 「両建なし」でUSD/JPY（米ドル/円）の売注文を発注した場合



3. 保有していた買ポジションの決済注文として決済されます（※）。

- ※ 全チャネル共通設定の「決済オプション設定」の各設定に基づいて決定されます（初期設定は「約定日時の古い順」）。
- ※ 保有しているポジションより多い数量の注文を発注した場合、新規注文として成立します。

－ 注意事項 －

2 種類の取引方法（両建の設定）

■ 取引方法2 「両建あり」の取引の流れ（例）



1. USD/JPY（米ドル/円）の買ポジションを10Lot保有しています。



2. 「両建あり」でUSD/JPY（米ドル/円）の売注文を発注した場合



3. 新しく売ポジション10Lotが成立します。
両建の場合、必要保証金は買ポジション・売ポジション
で数量の多い方のみが採用されます (Max方式)。

新規注文の流れ

新規注文は以下の手順で行います。

1. 注文画面を表示する



トレード > レートパネルの【Bid/売】または【Ask/買】をタップします。

「【重要】トレード画面の両建設定」というメッセージが表示された場合は、内容を確認して【OK】をタップします。

2. 注文入力



注文の条件を選択します。

① 通貨ペア

選択中の通貨ペアを変更する場合は、画面下部の【通貨ペア】から希望の通貨ペアを選択します。

② 注文の種類

【マーケット/成行】【指値/ストップ】【時間指定】【IFD/IFO】【OCO】から選択します。

③ 注文条件

②で選択した注文の種類に応じて表示される項目が異なります。

入力項目の詳細は「[新規注文の種類](#)」をご参照ください。

④ 両建

初期値は「両建あり」となっています。

「両建あり/なし」の変更は、注文設定画面で行えます。

新規注文の流れ

3. 注文確認



【注文確認 (※)】をタップして注文確認画面へ進みます。

※ 注文確認画面表示が「ON」の場合

注文確認画面「OFF」の場合の画面表示



⚠️ ご注意ください

注文設定の「注文確認画面表示」がOFFの場合は【注文実行】と表示され、即発注されます。

本設定は「ホーム > 設定・注文設定」から変更できます。

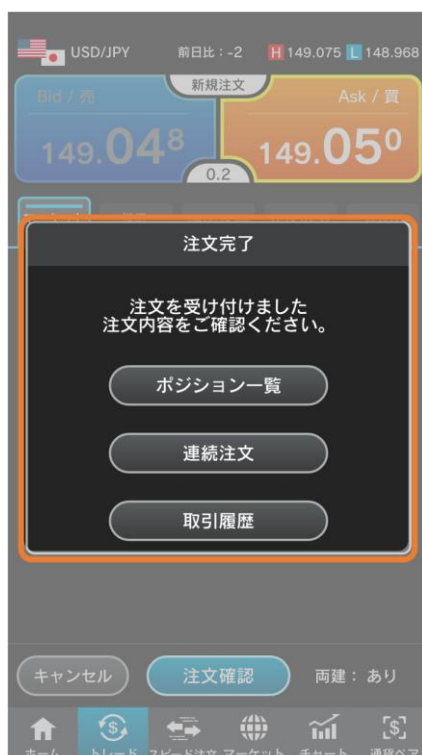
新規注文の流れ

4. 注文実行



注文確認画面で内容を確認して【注文実行】をタップします。
注文内容を変更する場合は【キャンセル】をタップし、注文画面に戻ります。

5. 注文完了



注文完了画面が表示されます。

【ポジション一覧】【連続注文】【取引履歴】のいずれかを
タップして画面を閉じます。

新規注文の種類

マーケット/成行

注文の種類は「マーケット/成行」「指値/ストップ」「時間指定」「IFD/IFO」「OCO」から選択します。

■ マーケット

現在のレート水準で注文を発注する方法です。

マーケット注文は指定された幅以上に取引レートが不利な方向に乖離した場合は約定させない、という設定ができます。



1 通貨ペア

選択中の通貨ペアを変更する場合は、画面下部の【通貨ペア】から希望の通貨ペアを選択します。

2 売買

【売】または【買】から選択します。

3 注文数量

1Lot（1,000通貨※）単位で入力します。

タップして数量を変更できます。

※ロシアルーブル/円のみ1Lot=10,000通貨

4 注文可能目安

現時点で発注可能な最大Lot数（目安）です。

必要保証金

選択中の通貨ペアとLot数の発注に必要な保証金額が表示されます。

5 執行条件

【マーケット】を選択します。

6 スリッページ

スリッページ許容値を設定します。

設定した幅を超えると、注文は約定しません。

7 両建

初期値は「両建あり」となっています。「両建あり/なし」の変更は、注文設定画面で行えます。

－ 新規注文の種類 －

マーケット/成行

■ 成行

現在のレート水準で注文を発注する方法です。成行注文は当社サーバーに注文が到達したレートで約定します。



① 通貨ペア

選択中の通貨ペアを変更する場合は、画面下部の【通貨ペア】から希望の通貨ペアを選択します。

② 売買

【売】または【買】から選択します。

③ 注文数量

1Lot（1,000通貨※）単位で入力します。

数字をタップして数量を変更できます。

※ロシアルーブル/円のみ1Lot=10,000通貨

④ 注文可能目安

現時点で発注可能な最大Lot数（目安）です。

必要保証金

選択中の通貨ペアとLot数の発注に必要な保証金額が表示されます。

⑤ 執行条件

【成行】を選択します。

⑥ 両建

初期値は「両建あり」となっています。「両建あり/なし」の変更は、注文設定画面で行えます。

－ 新規注文の種類 －

指値/ストップ

注文の種類は「マーケット/成行」「指値/ストップ」「時間指定」「IFD/IFO」「OCO」から選択します。

■ 指値

レートを指定して発注する注文方法です。指値注文は実勢レートよりもお客様に有利なレートを指定する注文です。



① 通貨ペア

選択中の通貨ペアを変更する場合は、画面下部の【通貨ペア】から希望の通貨ペアを選択します。

② 売買

【売】または【買】から選択します。

③ 注文数量

1Lot（1,000通貨※）単位で入力します。

数字をタップして数量を変更できます。

※ロシアルーブル/円のみ1Lot=10,000通貨

④ 注文可能目安

現時点で発注可能な最大Lot数（目安）です。

必要保証金

選択中の通貨ペアとLot数の発注に必要な保証金額が表示されます。

⑤ 執行条件

【指値】を選択します。

⑥ 指値

注文レートを入力します。

直接レートを入力する/ **+** **-** ボタンでレートを増減させる/チャートボタンから表示されるチャート上で指定レートを選択できます。

⑦ 有効期限

注文の有効期限を選択します。

当日 …注文発注した日のメンテナンス開始時点まで有効

無期限 …注文取消またはロスカット執行がない限り有効

日付指定 …注文発注した日から30営業日後までの間で指定した日のメンテナンス開始時点まで有効

⑧ 両建

初期値は「両建あり」となっています。「両建あり/なし」の変更は、注文設定画面で行えます。

－ 新規注文の種類 －

指値/ストップ

■ ストップ

レート指定して発注する方法です。ストップ注文は別名「逆指値注文」とも呼ばれ、現在のレートよりも不利なレートを指定する注文です。



① 通貨ペア

選択中の通貨ペアを変更する場合は、画面下部の【通貨ペア】から希望の通貨ペアを選択します。

② 売買

【売】または【買】から選択します。

③ 注文数量

1Lot（1,000通貨※）単位で入力します。

数字をタップして数量を変更できます。

※ロシアルーブル/円のみ1Lot=10,000通貨

④ 注文可能目安

現時点で発注可能な最大Lot数（目安）です。

必要保証金

選択中の通貨ペアとLot数の発注に必要な保証金額が表示されます。

⑤ 執行条件

【ストップ】を選択します。

⑥ ストップ

注文レートを入力します。

直接レートを入力する/ **+** **-** ボタンでレートを増減させる/チャートボタンから表示されるチャート上で指定レートを選択できます。

⑦ 有効期限

注文の有効期限を選択します。

当日 …注文発注した日のメンテナンス開始時点まで有効

無期限 …注文取消またはロスカット執行がない限り有効

日付指定 …注文発注した日から30営業日後までの間で指定した日のメンテナンス開始時点まで有効

⑧ 両建

初期値は「両建あり」となっています。「両建あり/なし」の変更は、注文設定画面で行えます。

新規注文の種類

時間指定

注文の種類は「マーケット/成行」「指値/ストップ」「時間指定」「IFD/IFO」「OCO」から選択します。

■ 時間指定成行

時間指定注文は"時間"を条件に成行注文を発注する注文方法です。お客様が指定した日時に成行注文を発注します。



1 通貨ペア

選択中の通貨ペアを変更する場合は、画面下部の【通貨ペア】から希望の通貨ペアを選択します。

2 売買

【売】または【買】から選択します。

3 注文数量

1Lot（1,000通貨※）単位で入力します。

数字をタップして数量を変更できます。

※ロシアルーブル/円のみ1Lot=10,000通貨

4 注文可能目安

現時点で発注可能な最大Lot数（目安）です。

必要保証金

選択中の通貨ペアとLot数の発注に必要な保証金額が表示されます。

5 執行条件

【成行】を選択します。

6 注文日時指定

成行注文を執行する日時を指定します。

注文発注した日から30営業日後までの任意の日時を時間指定できます。

7 両建

初期値は「両建あり」となっています。

「両建あり/なし」の変更は、注文設定画面で行えます。

— 新規注文の種類 —

時間指定

■ 時間指定指値

時間指定注文は"時間"を条件に成行注文を発注する注文方法です。なお、時間指定指値は時間指定した任意の日時までに指定レートに達した場合は指値注文が執行され、達しなかった場合は時間指定した日時に成行注文が執行されます。



1 通貨ペア

選択中の通貨ペアを変更する場合は、画面下部の【通貨ペア】から希望の通貨ペアを選択します。

2 売買

【売】または【買】から選択します。

3 注文数量

1Lot（1,000通貨※）単位で入力します。

数字をタップして数量を変更できます。

※ロシアルーブル/円のみ1Lot=10,000通貨

4 注文可能目安

現時点で発注可能な最大Lot数（目安）です。

必要保証金

選択中の通貨ペアとLot数の発注に必要な保証金額が表示されます。

5 執行条件

【指値】を選択します。

6 指値

指定レートを入力します。

直接レートを入力する/ **+** **-** ボタンでレートを増減させる/チャートボタンから表示されるチャート上で指定レートを選択できます。

7 注文日時指定

成行注文を執行する日時を指定します。

注文発注した日から30営業日後までの任意の日時を時間指定できます。

8 両建

初期値は「両建あり」となっています。

「両建あり/なし」の変更は、注文設定画面で行えます。

— 新規注文の種類 —

時間指定

■ 時間指定ストップ

時間指定注文は"時間"を条件に成行注文を発注する注文方法です。なお、時間指定ストップは時間指定した任意の日時まで指定レートに達した場合はストップ注文が執行され、達しなかった場合は時間指定した日時に成行注文が執行されます。



1 通貨ペア

選択中の通貨ペアを変更する場合は、画面下部の【通貨ペア】から希望の通貨ペアを選択します。

2 売買

【売】または【買】から選択します。

3 注文数量

1Lot（1,000通貨※）単位で入力します。

数字をタップして数量を変更できます。

※ロシアルーブル/円のみ1Lot=10,000通貨

4 注文可能目安

現時点で発注可能な最大Lot数（目安）です。

必要保証金

選択中の通貨ペアとLot数の発注に必要な保証金額が表示されます。

5 執行条件

【ストップ】を選択します。

6 ストップ

指定レートを入力します。

直接レートを入力する/ **+** **-** ボタンでレートを増減させる/チャートボタンから表示されるチャート上で指定レートを選択できます。

7 注文日時指定

成行注文を執行する日時を指定します。

注文発注した日から30営業日後までの任意の日時を時間指定できます。

8 両建

初期値は「両建あり」となっています。

「両建あり/なし」の変更は、注文設定画面で行えます。

新規注文の種類

IFD/IFO

注文の種類は「マーケット/成行」「指値/ストップ」「時間指定」「IFD/IFO」「OCO」から選択します。

■ IFD「IF DONE（イフダン）」

新規注文と同時に決済注文を発注する注文方法です。新規注文が約定した後、あらかじめ指定したレートで決済注文ができるため、利益や損失を確定することができます。

IFD-新規注文



- ① **通貨ペア**
選択中の通貨ペアを変更する場合は、画面下部の【通貨ペア】から希望の通貨ペアを選択します。
- ② **IFD/IFO**
【IFD】を選択します。
- ③ **売買**
新規注文の区分を【売】または【買】から選択します。
- ④ **注文数量**
1Lot（1,000通貨※）単位で入力します。
数字をタップして数量を変更できます。
※ロシアルーブル/円のみ1Lot=10,000通貨
- ⑤ **注文可能目安**
現時点で発注可能な最大Lot数（目安）です。
必要保証金
選択中の通貨ペアとLot数の発注に必要な保証金額が表示されます。

⑥ 執行条件

新規注文の執行条件を【成行】【マーケット】【指値】【ストップ】から選択します。

（スリッページ）

⑥がマーケットの場合はスリッページ許容値を入力します。

（指値・ストップ）

⑥が指値やストップの場合は指定レート入力枠が表示されます。直接入力する/ **+** **-** ボタンでレートを増減させる/チャートボタンから表示したチャート上で指定レートを選択できます。

（有効期限）

⑥が指値やストップの場合は注文の有効期限を選択する項目が表示されます。

当日 …注文発注した日のメンテナンス開始時点まで有効

無期限 …注文取消またはロスカット執行がない限り有効

日付指定 …注文発注した日から30営業日後までの間で指定した日のメンテナンス開始時点まで有効

⑦ 両建

初期値は「両建あり」となっています。「両建あり/なし」の変更は、注文設定画面で行えます。

※「両建なし」の場合、IFD-新規注文が決済注文となり、IFD-決済注文は自動的に取消となる場合があります。

各条件を設定後に【決済注文入力】から次の画面へ進みます。

新規注文の種類

IFD/IFO

■ IFD 「IF DONE (イフダン)」

| IFD-決済注文

USD/JPY 前日比: -8 H 149.098 L 148.869

Bid / 売 149.078 Ask / 買 149.080

0.2

マーケット / 成行 指値 / ストップ 時間指定 IFD/IFO OCO

IFD-決済注文

8 8 売 売

9 注文数量 10 Lot

10 執行条件 指値 ストップ トレール

11 指値 - 149.578 + 149.080

12 有効期限 無期限

← 戻る 注文確認 決済損益(参考) 4,980円

ホーム トレード スピード注文 マーケット チャート 通貨ペア

- 8 **売買**
新規注文で選択した売買区分に合わせて設定されます。
- 9 **注文数量**
新規注文で入力した全Lot数が設定されます。
- 10 **執行条件**
【指値】【ストップ】【トレール】から選択できます。
- 11 **レート**
決済注文のレートを指定します。⑩で選択した執行条件がトレールの場合はpips幅を入力します。
- 12 **有効期限**
初期値は無期限で設定されます。
新規注文が約定した後に決済注文の有効期限を変更できます。

新規注文の種類

IFD/IFO

IFO

新規注文と同時に決済注文を発注する注文方法です。新規注文と同時に、その新規注文が成立した際に有効になる「利益確定のための決済注文」と「損失限定のための決済注文」をワンセットで発注します。

IFO-新規注文



1 通貨ペア

選択中の通貨ペアを変更する場合は、画面下部の【通貨ペア】から希望の通貨ペアを選択します。

2 IFD/IFO

【IFO】を選択します。

3 売買

新規注文の区分を【売】または【買】から選択します。

4 注文数量

1Lot（1,000通貨※）単位で入力します。

数字をタップして数量を変更できます。

※ロシアルーブル/円のみ1Lot=10,000通貨

5 注文可能目安

現時点で発注可能な最大Lot数（目安）です。

必要保証金

選択中の通貨ペアとLot数の発注に必要な保証金額が表示されます。

6 執行条件

新規注文の執行条件を【成行】【マーケット】【指値】【ストップ】から選択します。

（スリッページ）

⑥がマーケットの場合はスリッページ許容値を入力します。

（指値・ストップ）

⑥が指値やストップの場合は指定レート入力枠が表示されます。直接レートを入力する/ **+** **-** ボタンでレートを増減させる/チャートボタンから表示したチャート上で指定レートを選択できます。

（有効期限）

⑥が指値やストップの場合は注文の有効期限を選択する項目が表示されます。

当日 …注文発注した日のメンテナンス開始時点まで有効

無期限 …注文取消またはロスカット執行がない限り有効

日付指定 …注文発注した日から30営業日後までの間で指定した日のメンテナンス開始時点まで有効

7 両建

初期値は「両建あり」となっています。「両建あり/なし」の変更は、注文設定画面で行えます。

※「両建なし」の場合、IFO-新規注文が決済注文となり、IFO-決済OCO1/OCO2注文は自動的に取消となる場合があります。

各条件を設定して【決済-OCO1入力】から次の画面へ進みます。

新規注文の種類

IFD/IFO

IFO

IFO-決済OCO1

USD/JPY 前日比: -62 H 149.098 L 148.869

Bid / 売 149.024 Ask / 買 149.026

0.2

マーケット/成行 指値/ストップ 時間指定 IFD/IFO OCO

IFO-決済OCO1

8 売買 売

9 注文数量 10 Lot

10 執行条件 指値

11 指値 149.526 > 149.026

12 有効期限 無期限

← 戻る 決済-OCO2入力 決済損益(参考) 5,000円

ホーム トレード スピード注文 マーケット チャート 通貨ペア

8 売買

新規注文で選択した売買区分に合わせて設定されます。

9 注文数量

新規注文で入力した全Lot数が設定されます。

10 執行条件

【指値】が設定されます。

11 指値

指値のレートを指定します。

12 有効期限

初期値は無期限で設定されます。

新規注文が約定した後に決済注文の有効期限を変更できます。

各条件を設定して【決済-OCO2入力】から次の画面へ進みます。

IFO-決済OCO2

USD/JPY 前日比: -61 H 149.098 L 148.869

Bid / 売 149.025 Ask / 買 149.027

0.2

マーケット/成行 指値/ストップ 時間指定 IFD/IFO OCO

IFO-決済OCO2

13 売買 売

14 注文数量 10 Lot

15 執行条件 ストップ トレール

16 ストップ 148.526 < 149.027

17 有効期限 無期限

← 戻る 注文確認 決済損益(参考) -5,010円

ホーム トレード スピード注文 マーケット チャート 通貨ペア

13 売買

新規注文で選択した売買区分に合わせて設定されます。

14 注文数量

新規注文で入力した全Lot数が設定されます。

15 執行条件

【ストップ】【トレール】から選択します。

16 ストップ/トレール

ストップを選択した場合はレートを指定します。

トレールを選択した場合はトレール幅を指定します。

17 有効期限

初期値は無期限で設定されます。

新規注文が約定した後に決済注文の有効期限を変更できません。

新規注文の種類

OCO

注文の種類は「マーケット/成行」「指値/ストップ」「時間指定」「IFD/IFO」「OCO」から選択します。

OCO

2つの注文を同時に出しておき、一方が約定するともう一方の注文は自動的にキャンセルになるという注文方法です。

新規-OCO1



1 通貨ペア

選択中の通貨ペアを変更する場合は、画面下部の【通貨ペア】から希望の通貨ペアを選択します。

2 売買

新規注文の区分を【売】または【買】から選択します。

3 注文数量

1Lot（1,000通貨※）単位で入力します。

数字をタップして数量を変更できます。

※ロシアルーブル/円のみ1Lot=10,000通貨

4 注文可能目安

現時点で発注可能な最大Lot数（目安）です。

必要保証金

選択中の通貨ペアとLot数の発注に必要な保証金額が表示されます。

5 執行条件

新規注文の執行条件を【指値】【ストップ】から選択します。

6 指値（ストップ）

指定レートを入力します。

直接レートを入力する/ **+** **-** ボタンでレートを増減させる/チャートボタンから表示されるチャート上で指定レートを選択できます。

7 両建

初期値は「両建あり」となっています。「両建あり/なし」の変更は、注文設定画面で行えます。

各条件を設定後に【OCO2入力】から次の画面へ進みます。

新規注文の種類

OCO

OCO

新規-OCO2

USD/JPY 前日比: -75 H 149.075 L 148.869

Bid / 売 149.011 Ask / 買 149.013

0.2

マーケット / 成行 指値 / ストップ 時間指定 IFD/IFO OCO

新規-OCO2

8 売買 売 買

9 注文数量 10 Lot

10 執行条件 ストップ

11 ストップ - 149.513 + 149.013

12 有効期限 当日 無期限 日付指定

← 戻る 注文確認 両建: あり

ホーム トレード スピード注文 マーケット チャート 通貨ペア

8 売買

【売】【買】から選択します。

9 注文数量

新規-OCO1で入力した全Lot数が設定されます。

10 執行条件

【ストップ】が設定されます。

11 ストップ

ストップのレートを指定します。

12 有効期限

注文の有効期限を選択します。

当日 …注文発注した日のメンテナンス開始時点まで有効

無期限 …注文取消またはロスカット執行がない限り有効

日付指定 …注文発注した日から30営業日後までの間で指定した日のメンテナンス開始時点まで有効

決済注文の流れ（個別ポジション決済）

決済注文は以下の手順で行います。

1. 注文画面を表示する



トレード > ポジション一覧で決済するポジションを選択し、決済注文画面を表示します。

2. 注文入力



注文の条件を選択します。

- ① **通貨ペア**
決済対象ポジションの通貨ペアが表示されます。
- ② **注文の種類**
【マーケット/成行】【指値/ストップ】【時間指定】【OCO】
【トレール】から選択します。
- ③ **ポジション情報**
決済対象ポジションの情報が表示されます。
約定価格：新規約定時のレート
Lot数：新規約定時の数量
スポット評価：現時点で発生している為替差損益
スワップ評価：現時点で発生しているスワップ損益
- ④ **注文条件**
②で選択した注文の種類に応じて表示される項目が異なります。
入力項目の詳細は「[決済注文の種類](#)」をご参照ください。

決済注文の流れ（個別ポジション決済）

3. 注文確認



【注文確認（※）】をタップして注文確認画面へ進みます。

※ 注文確認画面表示が「ON」の場合

注文確認画面「OFF」の場合の画面表示



⚠️ ご注意ください

注文設定の「注文確認画面表示」がOFFの場合は【注文実行】と表示され、即発注されます。

本設定は「ホーム > 設定・注文設定」から変更することができます。

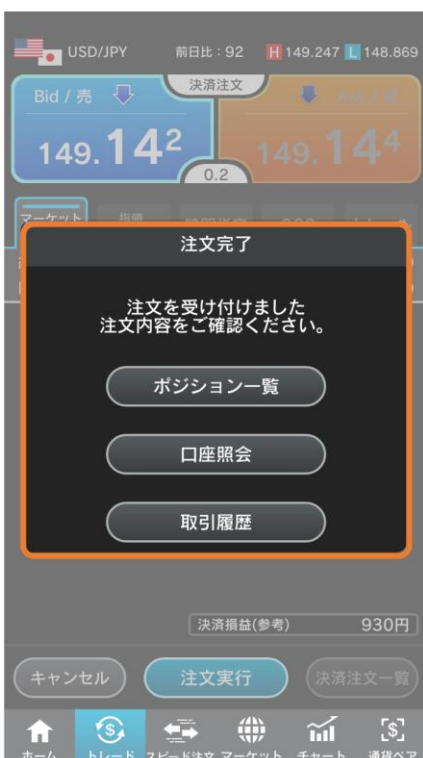
決済注文の流れ（個別ポジション決済）

4. 注文実行



注文確認画面で内容を確認して【注文実行】をタップします。
注文内容を変更する場合は【キャンセル】をタップし、注文画面に戻ります。

5. 注文完了



注文完了画面が表示されます。

【ポジション一覧】【口座照会】【取引履歴】のいずれかを
タップし、画面を閉じます。

－ 決済注文の種類 －

マーケット/成行

注文の種類は「マーケット/成行」「指値/ストップ」「時間指定」「OCO」「トレール」から選択します。

■ マーケット

現在のレート水準で注文を発注する注文方法です。マーケット注文は指定された値幅以上に取引レートが不利な方向に乖離した場合は、約定させない設定ができます。成行注文は当社サーバーに注文が到着したレートで約定します。

- ① **売買**
ポジションの売買区分に合わせて自動で設定されます。
- ② **注文数量**
決済する数量を入力します。
- ③ **執行条件**
【マーケット】を選択します。
- ④ **スリッページ**
スリッページ許容値を設定します。
約定処理時点の取引レートが設定した幅を超えて不利な方向へ動いた場合は、注文は約定しません。
- ⑤ **決済損益（参考）**
現在レートで決済した際の予想損益を表示します。

－ 決済注文の種類 －

マーケット/成行

■ 成行

現在のレート水準で注文を発注する方法です。成行注文は当社サーバーに注文が到達したレートで約定します。



- ① **売買**
ポジションの売買区分に合わせて自動で設定されます。
- ② **注文数量**
決済する数量を入力します。
- ③ **執行条件**
【成行】を選択します。
- ④ **決済損益（参考）**
現在レートで決済した際の予想損益を表示します。

－ 決済注文の種類 －

指値/ストップ

注文の種類は「マーケット/成行」「指値/ストップ」「時間指定」「OCO」「トレール」から選択します。

■ 指値

レート指定して発注する注文方法です。指値注文は実勢レートよりもお客様に有利なレートを指定する注文です。



① 売買

ポジションの売買区分に合わせて自動で設定されます。

② 注文数量

決済する数量を入力します。

③ 執行条件

【指値】を選択します。

④ 指値

注文レートを入力します。

直接入力する/ **+** **-** のボタンでレートを増減させる/
チャートボタンをタップしてチャート上からレートを
選択できます。

⑤ 有効期限

注文の有効期限を選択します。

当日 …注文発注した日のメンテナンス開始時点まで有効

無期限 …注文取消またはロスカット執行がない限り有効

日付指定 …注文発注した日から30営業日後までの間で指定した日のメンテナンス開始時点まで有効

⑥ 決済損益（参考）

④で入力したレートで決済した際の予想損益を表示します。

－ 決済注文の種類 －

指値/ストップ

■ ストップ

レートを指定して発注する注文方法です。ストップ注文は別名「逆指値注文」とも呼ばれ、現在のレートよりも不利なレートを指定して発注する注文です。



① 売買

ポジションの売買区分に合わせて自動で設定されます。

② 注文数量

決済する数量を入力します。

③ 執行条件

【ストップ】を選択します。

④ ストップ

注文レートを入力します。

直接入力する/ **+** **-** のボタンでレートを増減させる/
チャートボタンをタップしてチャート上からレートを
選択できます。

⑤ 有効期限

注文の有効期限を選択します。

当日 …注文発注した日のメンテナンス開始時点まで有効

無期限 …注文取消またはロスカット執行がない限り有効

日付指定 …注文発注した日から30営業日後までの間で指定した日のメンテナンス開始時点まで有効

⑥ 決済損益（参考）

④で入力したレートで決済した際の予想損益を表示します。

— 決済注文の種類 —

時間指定

注文の種類は「マーケット/成行」「指値/ストップ」「時間指定」「OCO」「トレール」から選択します。

■ 時間指定成行

時間指定注文は“時間”を条件に成行注文を発注する注文方法です。お客様が指定した日時に成行注文を発注します。



- ① **売買**
ポジションの売買区分に合わせて自動で設定されます。
- ② **注文数量**
決済する数量を入力します。
- ③ **執行条件**
【成行】を選択します。
- ④ **注文日時指定**
成行注文を執行する日時を指定します。
注文発注した日から30営業日後までの任意の日時を時間指定できます。
- ⑤ **決済損益（参考）**
現時点で決済した際の予想損益を表示します。

— 決済注文の種類 —

時間指定

■ 時間指定指値

時間指定注文は“時間”を条件に成行注文を発注する注文方法です。時間指定指値は時間指定した任意の日時までに指定レートに達した場合は指値注文が執行され、達しなかった場合は指定した日時に成行注文を発注します。



- ① **売買**
ポジションの売買区分に合わせて自動で設定されます。
- ② **注文数量**
決済する数量を入力します。
- ③ **執行条件**
【指値】を選択します。
- ④ **指値**
指定レートを入力します。
直接入力する/ **+** **-** のボタンでレートを増減させる/
チャートボタンから表示されるチャート上で指定レートを選択できます。
- ⑤ **注文日時指定**
成行注文を執行する日時を指定します。
注文発注した日から30営業日後までの任意の日時を時間指定できます。
- ⑥ **決済損益 (参考)**
④で入力したレートで決済した際の予想損益を表示します。

— 決済注文の種類 —

時間指定

■ 時間指定ストップ

時間指定注文は“時間”を条件に成行注文を発注する注文方法です。時間指定ストップは時間指定した任意の日時まで指定レートに達した場合は指値注文が執行され、達しなかった場合は指定した日時に成行注文を発注します。



- ① **売買**
ポジションの売買区分に合わせて自動で設定されます。
- ② **注文数量**
決済する数量を入力します。
- ③ **執行条件**
【ストップ】を選択します。
- ④ **ストップ**
指定レートを入力します。
直接入力する/ **+** **-** のボタンでレートを増減させる/
チャートボタンから表示されるチャート上で指定レートを
選択できます。
- ⑤ **注文日時指定**
成行注文を執行する日時を指定します。
注文発注した日から30営業日後までの任意の日時を時間
指定できます。
- ⑥ **決済損益 (参考)**
④で入力したレートで決済した際の予想損益を表示します。

— 決済注文の種類 —

OCO

注文の種類は「マーケット/成行」「指値/ストップ」「時間指定」「OCO」「トレール」から選択します。

■ OCO

2つの注文を同時に出しておき、一方が約定するともう一方の注文は自動的にキャンセルになるという注文方法です。

| 決済-OCO1

- 1 **売買**
ポジションの売買区分に合わせて自動で設定されます。
- 2 **注文数量**
決済する数量を入力します。
- 3 **執行条件**
【指値】が自動的に指定されます。
- 4 **指値**
指定レートを入力します。
直接入力する/ **+** **-** のボタンでレートを増減させる/
チャートボタンから表示されるチャート上で指定レートを選択できます。
- 5 **決済損益 (参考)**
④のレートで決済した際の予想損益を表示します。

各条件を設定後に【決済-OCO2入力】から次の画面へ進みます。

| 決済-OCO2

- 6 **売買**
ポジションの売買区分に合わせて自動で設定されます。
- 7 **注文数量**
OCO1で入力した数量と同Lot数が入力されます。
- 8 **執行条件**
【ストップ】【トレール】のいずれかを選択します。
- 9 **ストップ・トレール幅**
⑧執行条件がストップの場合は指定レートを入力します。
トレールを選択した場合はトレール幅を入力します。
- 10 **有効期限**
成行注文を執行する日時を指定します。
注文発注した日から30営業日後までの任意の日時を時間指定できます。
- 11 **決済損益 (参考)**
⑨のレートで決済した際の予想損益を表示します。

－ 決済注文の種類 －

トレール

注文の種類は「マーケット/成行」「指値/ストップ」「時間指定」「OCO」「トレール」から選択します。

■ トレール

実勢レートがその発注後の最高値または最安値から反転し、指定した値幅（トレール幅）以上に不利な方向へ進んだ時に、ストップ注文が執行される注文方法です。



① **売買**

ポジションの売買区分に合わせて自動で設定されます。

② **注文数量**

決済する数量を入力します。

③ **トレール幅**

トレール幅を入力します。

実勢レートが有利な方向へ上昇(下落)している時には、ここで指定した値幅を保ってストップロスの値も上昇(下落)します。

④ **有効期限**

注文の有効期限を選択します。

当日 …注文発注した日のメンテナンス開始時点まで有効

無期限 …注文取消またはロスカット執行がない限り有効

日付指定 …注文発注した日から30営業日後までの間で指定した日のメンテナンス開始時点まで有効

⑤ **決済損益（参考）**

発注後すぐに実勢レートが③で入力したトレール幅以上に不利な方向へ変動して決済された際の予想損益を表示します。

－ 決済注文の種類 －

1 タップ決済（個別ポジション決済）

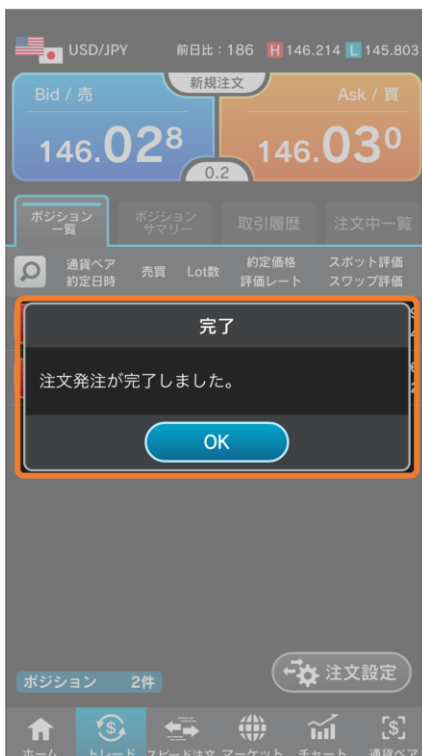
1 タップ決済設定を ON にして表示される【即決済】ボタンをタップすると、確認画面なしで決済をすることができます。

1. 即決済ボタンをタップする



ポジション一覧 > ポジションの横に表示される【即決済】ボタンをタップします。

2. 決済完了



選択されたポジションが成行決済されます。

決済注文の流れ（通貨ペア別ポジション一括決済）

同一通貨ペアかつ売買区分が同じポジションはポジションサマリーから一括で決済注文を発注することが可能です。

1. 注文画面を表示する



トレード > ポジションサマリーで決済する通貨ペアを選択し、決済注文画面を表示します。

2. 注文入力



注文の条件を選択します。

- ① **通貨ペア**
決済する通貨ペアが表示されます。
- ② **注文の種類**
【マーケット/成行】【指値/ストップ】【時間指定】【OCO】
【トレール】から選択します。
- ③ **ポジション情報**
決済対象ポジションの情報を表示します。
平均レート：新規約定時のレートの平均
Lot数：新規約定時の数量合計
スポット評価：現時点で発生している為替差損益
スワップ評価：現時点で発生しているスワップ損益
- ④ **注文条件**
②で選択した注文の種類に応じて表示される項目が異なります。
入力項目の詳細は「[決済注文の種類](#)」をご参照ください。

決済注文の流れ（通貨ペア別ポジション一括決済）

3. 一括決済確認



【一括決済確認（※）】をタップして注文確認画面へ進みます。

※ 注文確認画面表示が「ON」の場合

注文確認画面「OFF」の場合の画面表示



⚠️ ご注意ください

注文設定の「注文確認画面表示」がOFFの場合は【一括決済実行】と表示され、即発注されます。

本設定は「ホーム > 設定・注文設定」から変更することができます。

決済注文の流れ（通貨ペア別ポジション一括決済）

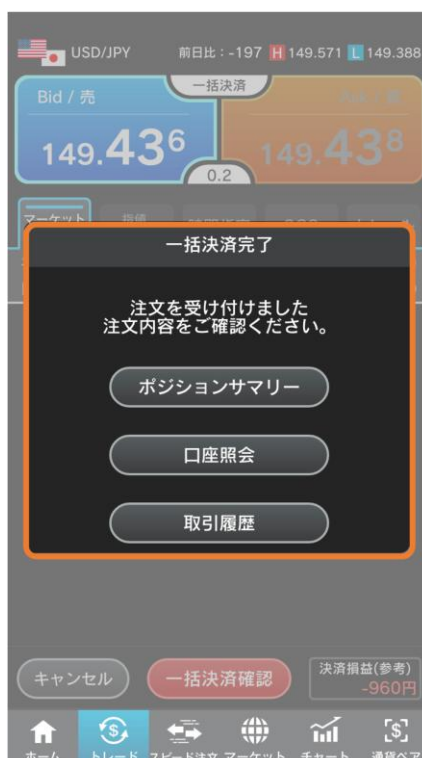
4. 一括決済確認・一括決済実行



一括決済確認画面で内容を確認して【一括決済実行】をタップします。

注文内容を変更する場合は【キャンセル】をタップし、注文画面に戻ります。

5. 一括決済完了



注文完了画面が表示されます。

【ポジションサマリー】【口座照会】【取引履歴】のいずれかをタップし、画面を閉じます。

決済注文の確認

ポジションを指定して発注した未約定の決済注文は以下の手順で確認できます。

1. ポジション一覧で「決済有」と表示されているポジションをタップします。



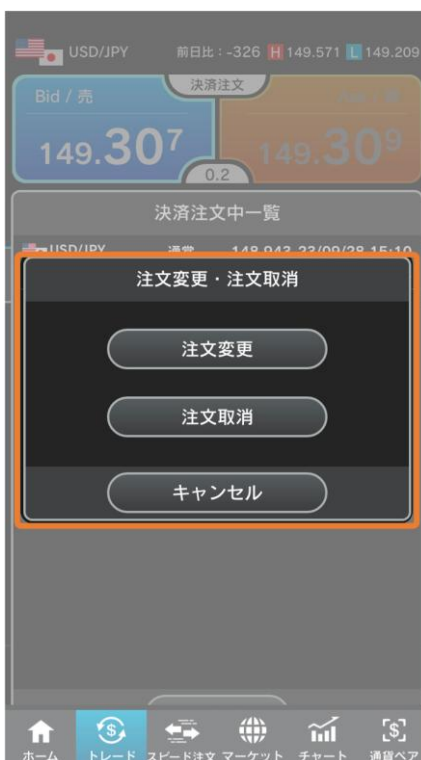
2. 画面右下の【決済注文一覧】をタップします。



決済注文の確認



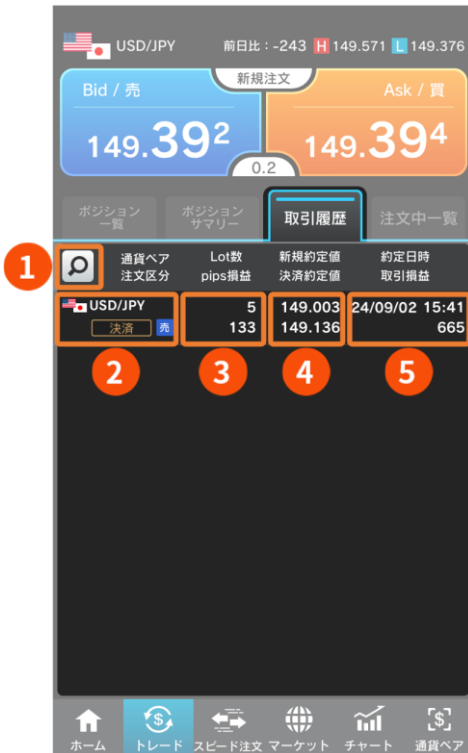
3. 未約定の決済注文が表示されます。
注文の変更や取消を行う場合は、注文をタップします。



4. 注文変更・注文取消ダイアログが表示されます。
注文変更・注文取消の手順は「[注文変更](#)」「[注文取消](#)」をそれぞれご確認ください。

取引履歴

■ 取引履歴の各項目について



① 取引履歴検索

表示する取引履歴を絞り込むことができます。

② 通貨ペア

取引の通貨ペアを表示します。

注文区分

取引の【新規/決済】区分と【売/買】区分を表示します。

③ Lot数

取引Lot数を表示します。

pips損益

決済約定値と新規約定値の差を表示します。(決済約定のみ表示)

④ 新規約定値

新規注文の約定レートを表示します。

決済約定値

決済注文の約定レートを表示します。(決済約定のみ表示)

⑤ 約定日時

注文が約定した日時を表示します。

取引損益

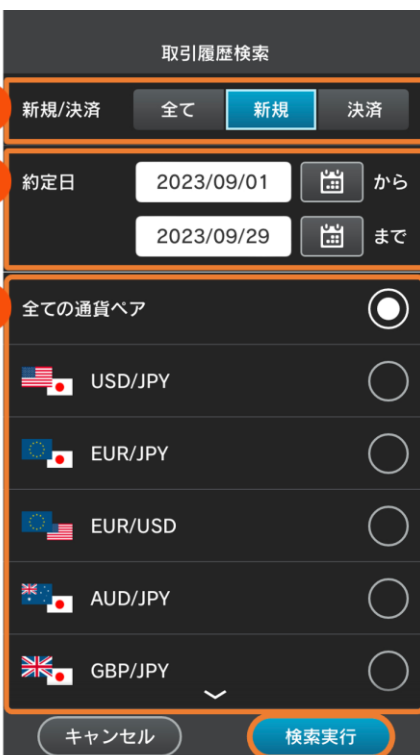
スポット損益とスワップ損益の合計を表示します。(決済約定のみ表示)

取引履歴

取引履歴検索



1. トレード > 取引履歴タブの をタップします。



2. 検索条件を選択します。

1 新規/決済

表示する取引を【全て】【新規】【決済】から選択します。

2 約定日

日付表示枠またはカレンダーをタップして表示期間を設定します。

期間は1年以内で設定できます。

3 通貨ペア

表示する通貨ペアを【全ての通貨ペア】または各通貨ペアのいずれかから選択します。

3. 画面下部の【検索実行】をタップします。

取引履歴

取引履歴検索



4. 検索結果が日付の新しい順に表示されます。

注文中一覧

■ 注文中一覧の各項目について



1 注文中取引検索

表示する注文を絞り込むことができます。

2 通貨ペア

注文の通貨ペアを表示します。

注文区分

注文の【新規/決済】区分と【売/買】区分を表示します。

3 注文方式

単独の注文の場合は【通常】と表示されます。

セット注文は次のように表示されます。

IFD注文 …【IF】【DONE】

IFO注文 …【IF】【IF-OCO1】【IF-OCO2】

OCO注文 …【OCO1】【OCO2】

執行条件

注文の執行条件が表示されます。

4 指定レート

指定しているレートを表示します。

Lot数

注文している数量を表示します。

5 注文受付日時

注文を受け付けた日時を表示します。

有効期限

注文の有効期限を表示します。

時間指定

注文日時指定で指定した日時を表示します。(時間指定注文の場合のみ表示)

— 注文中一覧 —

注文中取引検索



1. トレード > 注文中一覧のタブの  をタップします。



2. 検索条件を選択します。

① **新規/決済**

注文の種類を【全て】【新規】【決済】から選択します。

② **並び順**

検索結果の並び順を【新しい順】【古い順】から選択します。

③ **通貨ペア**

表示する通貨ペアを【全ての通貨ペア】または各通貨ペアのいずれかから選択します。

3. 【検索実行】をタップします。

— 注文中一覧 —

注文中取引検索



4. 検索結果が表示されます。

－ 注文中一覧 －

注文変更

未約定の注文内容を変更する場合は、以下の手順で行います。

1. 変更する注文を選択する

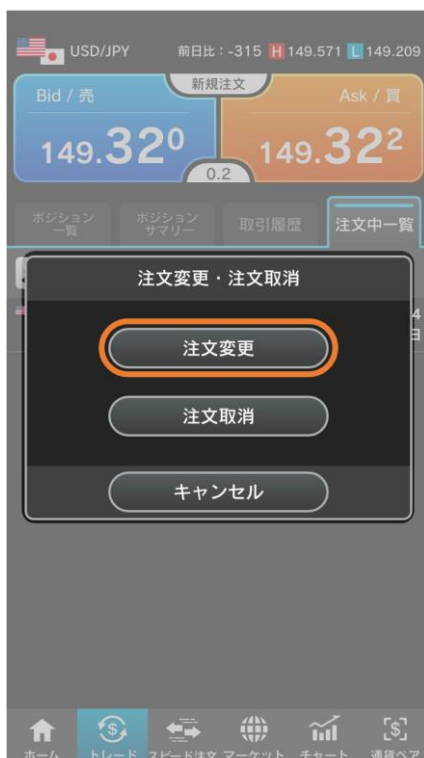


注文中一覧から変更する注文をタップします。

保有ポジションを指定して発注した決済注文については、ポジション一覧から注文を選択することも可能です。

その際の手順は「[決済注文の確認](#)」をご参照ください。

2. 【注文変更】をタップする



表示されたダイアログの【注文変更】をタップします。

注文変更

3. 注文変更入力



注文変更画面で内容を変更して【注文変更確認（※）】をタップします。

※ 注文設定の「注文確認画面表示」がONの場合

なお、「注文数量」「指定レート」「有効期限」のみ変更が可能です。

その他の項目は変更できないため、注文取消後に改めて注文を出す必要があります。

注文確認画面「OFF」の場合の画面表示



⚠ 注文設定の「注文確認画面表示」がOFFの場合は【注文変更実行】と表示され、即変更されます。

本設定は「ホーム > 設定・注文設定」から変更することができます。

注文中一覧

注文変更

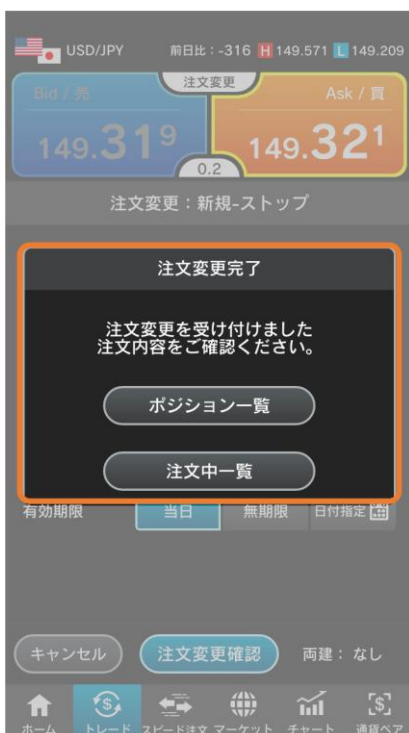
4. 注文変更確認・注文変更実行



注文変更確認画面で内容を確認して【注文変更実行】をタップします。

内容を変更する場合は【キャンセル】をタップし、変更画面に戻ります。

5. 注文変更完了



注文変更完了画面が表示されます。

【ポジション一覧】【注文中一覧】のいずれかをタップして画面を閉じます。

— 注文中一覧 —

注文取消

未約定の注文を取り消す場合は、以下の手順で行います。

1. 取り消す注文を選択する



注文中一覧から取り消す注文をタップします。

保有ポジションとセットになっている決済注文については、ポジション一覧から注文を選択することも可能です。

その際の手順は「[決済注文の確認](#)」をご参照ください。

2. 【注文取消】をタップする

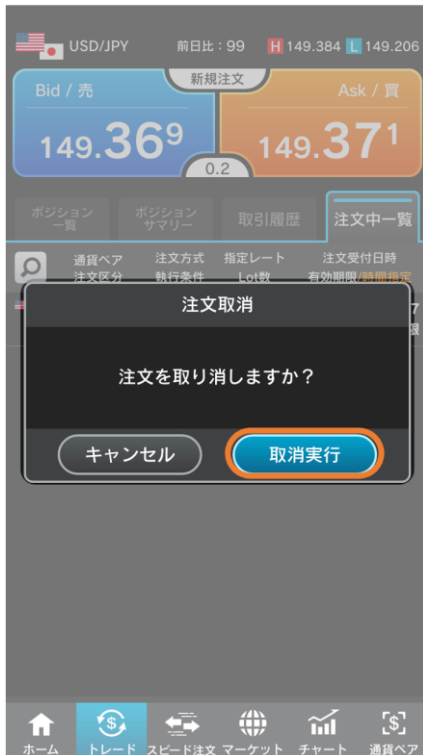


表示されたダイアログの【注文取消】をタップします。

— 注文中一覧 —

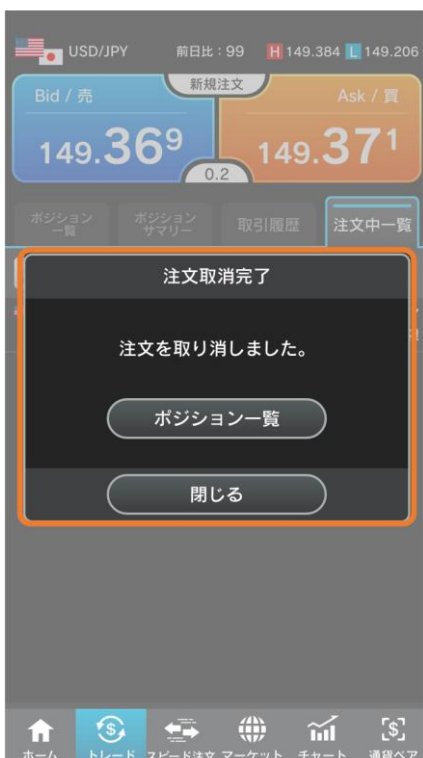
注文取消

3. 注文取消実行



注文取消画面で【取消実行】をタップします。

4. 注文取消完了



注文取消完了画面が表示されます。

【ポジション一覧】【閉じる】のいずれかをタップして画面を閉じます。