

目次

■ スピード注文

1. スピード注文を開く	<u>02</u>
2. スピード注文画面の説明	<u>03</u>
3. スピード注文の注文設定	<u>設定の 1.注文・動作などの設定を参照</u>
4. 注文画面について	<u>05</u>

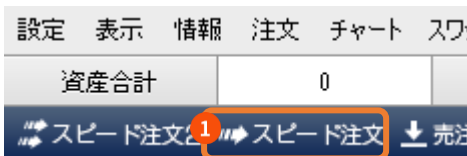
1.スピード注文を開く

■ 上部メニューから開く

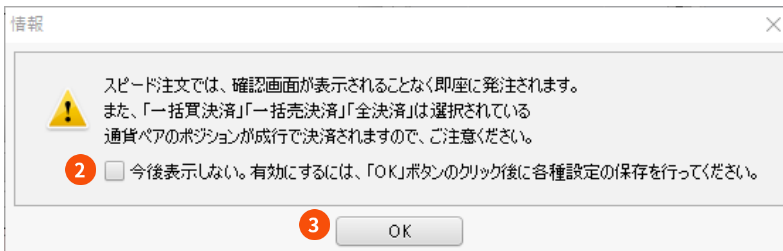


- 1 [注文]>[スピード注文]をクリックします。

■ ツールバーから開く



- 1 ツールバーの[スピード注文]をクリックします。



- 2 [今後表示しない]にチェックを入れ、各種設定の保存をすると、以降「情報」画面は表示されません。

- 3 内容をご確認のうえ、[OK]をクリックすると、スピード注文画面が起動します。



2. スピード注文画面の説明

■ スピード注文画面

USD/JPY (両建あり) | スピード注文

1 画面パターン (COLOR, MENU, 矢印)

2 注文ロック機能 (LOCK, LOCK, all)

3 通貨ペア: USD/JPY

4 Lot数: 10

5 必要保証金額: 43,000円

6 注文可能目安: 1,075Lot

7 執行条件: 成行 マーケット

8 スリッページ: 50

9 両建

10 決済注文を同時に発注する

11 売注文: 104.257 SP 0.2 買注文: 104.259

12 一括売決済 全決済 一括買決済

売		買	
20	Lot数	0	
10,048	評価損益	0	
512	損益(pips)	0	
104.771	平均レート	0.000	

評価損益合計	有効評価額
10,048	4,824,581

16 14:40:18 注文を受け付けました。
 注文履歴で注文・約定状態をご確認下さい。

- 1 画面パターン
画面サイズの変更ができます。左から、Plus・Standard・Mini から選べます。
(左記の画面は、Standard)
- 2 注文ロック機能
注文ロックのオンオフの変更ができます。左から、全発注機能 ON・全決済、一括決済 OFF・全発注機能 OFF から選べます。
(左記の画面は、全発注機能 ON)
- 3 通貨ペア
スピード注文を行う通貨ペアを選択できます。
- 4 Lot 数
ここに表示された数量で発注されます。
- 5 必要保証金額
指定した通貨ペアと Lot 数の発注に必要な保証金額が表示されます。
- 6 注文可能目安
現時点で発注可能な最大 Lot 数 (目安) です。
- 7 執行条件
成行かマーケットから選択ができます。
- 8 スリッページ
マーケット注文時の許容スリップ (スリッページ) の値幅を設定できます。
- 9 両建
チェックを入れると両建 [あり] で発注されません。
- 10 決済注文を同時に発注する
チェックを入れると、新規注文の発注と同時に、指定した指値 (pips 指定) ・ストップ (pips 指定) /トレール (値幅指定) で決済注文が発注されます。なお、ストップ注文とトレール注文は、ラジオボタンで選択されている注文が対象になります。

2. スピード注文画面の説明

■ スピード注文画面の説明

11 レートパネル

[売注文][買注文]ボタンをクリックすると、確認画面が表示されずに即座に発注されます。

- ・「H」 … 当日の高値（Bid レート）が表示されます。
- ・「L」 … 当日の安値（Ask レート）が表示されます。
- ・「変動幅」 … レート更新時の変動幅が表示されます。
- ・「SP」 … BID と ASK のレート差が表示されます。

12 一括決済注文、全決済注文

[一括売決済][全決済][一括買決済]ボタンをクリックすると、確認画面が表示されずに即座に決済注文が発注されます。

- ・「一括売決済」 … 選択されている通貨ペアの売ポジションすべての決済注文の発注ができます。
- ・「全決済」 … 選択されている通貨ペアのポジションすべての決済注文の発注ができます。
- ・「一括買決済」 … 選択されている通貨ペアの買ポジションすべての決済注文の発注ができます。

13 ポジションサマリ

選択されている通貨ペアのポジションサマリが表示されます。

- ・「Lot 数」 … 選択されている通貨ペアの売・買ポジションそれぞれの Lot 数合計です。
- ・「評価損益」 … 選択されている通貨ペアの売・買ポジションそれぞれの評価損益合計です。
- ・「損益 (pips)」 … 選択されている通貨ペアの売・買ポジションそれぞれの 1pips あたりの損益です。
- ・「平均レート」 … 選択されている通貨ペアの売・買ポジションそれぞれの平均レートが表示されます。

14 評価損益合計

選択されている通貨ペアのすべてのポジションの評価損益の合計が表示されます。

15 有効評価額

その時点でのお客様の口座内の資産価値を表す金額です。

16 メッセージエリア

注文・約定メッセージやエラー時などのメッセージが表示されます。

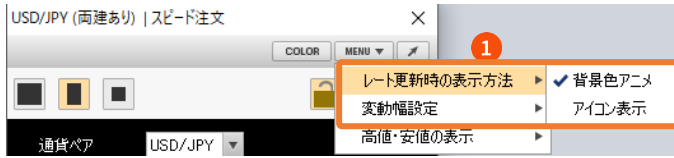
⚠ スピード注文について

- ・スピード注文では、発注時の確認画面は表示されず、注文ボタンタップで即時発注されます。
- ・注文初期値設定で両建「あり」に設定しても、スピード注文時に両建「なし」で発注した場合は、スピード注文の設定が優先されます。
- ・決済注文を同時に発注した場合、決済注文の指定レートは新規注文発注時のレートを基に、レート差を加減した数値が決済注文の指定レートになります。そのため、スピード注文で約定したレートからのレート差とは一致しない場合があります。
- ・決済注文を同時に発注したポジションが、両建「なし」の注文で決済対象となった場合、そのポジションに対して発注されている決済注文は取り消されます。なお、そのポジションの一部の数量が決済対象となった場合は、残っているポジションの決済注文は取消となりません。
- ・一度に発注できる Lot 数の上限は、発注手段や執行条件にかかわらず、5,000Lot です。
- ・一度に決済注文が発注できるポジション件数は 500 件までです。
- ・[一括売決済][全決済][一括買決済]は成行で発注されます。スピード注文はスピード注文画面以外で取引を行ったすべてのポジションも対象となります。両建[なし]でのご利用や[一括売決済][全決済][一括買決済]を行う際は特にご注意ください。

3. 注文画面について

画面右上 **MENU** から「レート更新時の表示方法」「変動幅設定」「高値表示位置」の設定ができます。

■ レート更新時の表示方法



① **MENU** をクリックし、[レート更新時の表示方法] からレートが更新された際の表示方法を [背景色アニメ][アイコン表示]より選択ができます。

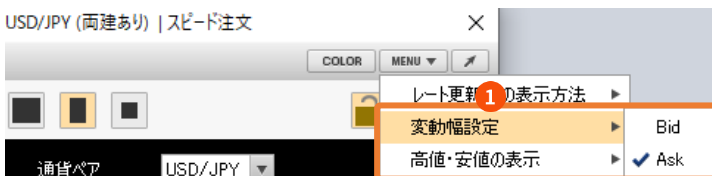
背景色アニメ



アイコン表示



■ 変動幅設定



① **MENU** をクリックし、[変動幅設定] からレートが更新された際の変動幅の表示を[Bid][Ask]より選択ができます。選択したレートの変動幅が表示されます。

■ 高値・安値の表示



① **MENU** をクリックし、[高値・安値の表示] から高値の表示位置をレートボタンの[左にする][右に表示する]より選択ができます。

高値を左に表示する



高値を右に表示する

